

**IRS 1L-W**



**850027**

Bartscher GmbH  
Franz-Kleine-Str. 28  
D-33154 Salzkotten  
Germany

Tel.: +49 5258 971-0  
Fax.: +49 5258 971-120  
**Service-Hotline:** +49 5258 971-197  
[www.bartscher.com](http://www.bartscher.com)

Version: **1.0**

Erstelldatum: 2020-11-05

**Original-Bedienungsanleitung**

## Technische Daten

<b>Bezeichnung:</b>	<b>Desinfektionsspender IRS 1L-W</b>
Artikel-Nummer	<b>850027</b>
Material:	Kunststoff
Inhalt in Liter:	1
Dosierung in ml:	0,4 - 0,8 / 0,8 - 1,6
Maße (B x T x H) in mm:	123 x 114 x 262
Gewicht in kg:	0,73

Technische Änderungen vorbehalten!

## Ausführung / Eigenschaften

- Ausführung: Wandmontage
- Nachfüllbar
- Füllstandkontrolle: Sichtfenster
- Bedienung: berührungslos (Infrarot-Sensor)
- Dosierung: Infrarot-Sensor, in 2 Stufen voreinstellbar
- Betrieb über Batterien: 4 x 1,5 V AA oder 8 x 1,5 V AA
- Abschließbar
- Eigenschaften
  - bedienerfreundlich
  - hygienisch
  - kartuschenlos
  - wirtschaftlich
- Inklusive:
  - 1 Schlüssel
  - Befestigungsmaterial
- Nicht im Lieferumfang enthalten:
  - Batterien
  - Befüllung

## Baugruppenübersicht

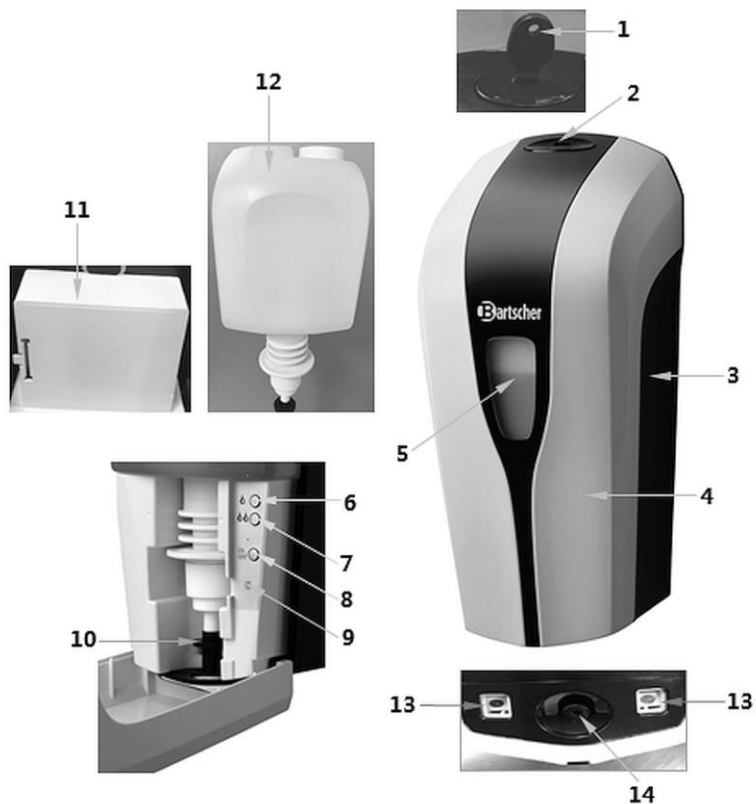


Abb. 1

- |                                     |                                  |
|-------------------------------------|----------------------------------|
| 1. Schlüssel                        | 2. Schlüsselschlit               |
| 3. Gehäuse                          | 4. Vordere Abdeckung             |
| 5. Sichtfenster Füllstandskontrolle | 6. Einstelltaste 1 Sprühstoß     |
| 7. Einstelltaste 2 Sprühstöße       | 8. Ein-/Aus Taste                |
| 9. LED-Leuchte                      | 10. Pumpe                        |
| 11. Batteriefach                    | 12. Desinfektionsmittel-Behälter |
| 13. Infrarot-Sensor (2x)            | 14. Austrittsöffnung             |

## Benutzerhinweise

- Setzen Sie das Gerät keinem Sonnenlicht aus, um Verformungen zu vermeiden.
- Entnehmen Sie die Batterien und entleeren Sie den Desinfektionsmittel-Behälter, wenn der Desinfektionsspender längere Zeit nicht benutzt wird.
- Halten Sie das Gerät von Feuer fern.
- Füllen Sie keine korrosiven Chemikalien usw. in den Desinfektionsspender.
- Versuchen Sie nicht das Gerät zu reparieren, modifizieren, etc., dieses kann zu Funktionsstörungen führen.

## Montage

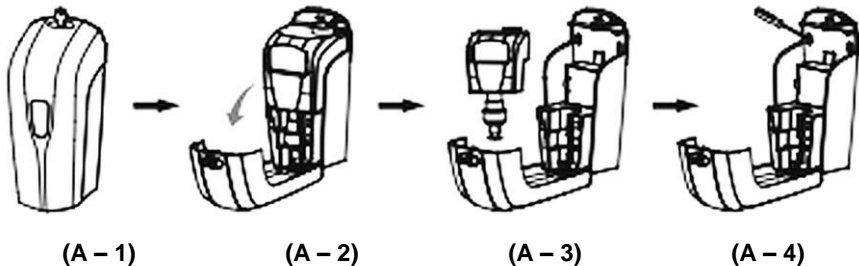


Abb. 2

DE

1. Führen Sie den Schlüssel in den Schlitz des Schlosses vom Desinfektionsspender ein. (A - 1)
2. Klappen Sie die vordere Abdeckung herunter. (A - 2)
3. Entnehmen Sie die Flasche mit der Pumpe aus dem Gehäuse des Desinfektionsspenders. (A - 3)
4. Markieren Sie anhand der hinteren Abdeckung mit Hilfe eines Stiftes 2 Punkte für Bohrlöcher in gewünschter Höhe an der Wand.  
Bohren Sie 2 Löcher in die Wand und führen Sie dann die mitgelieferten Dübel in die gebohrten Löcher ein.  
Befestigen Sie die Schrauben in den Dübel und hängen Sie dann den Desinfektionsspender auf. (A - 4)

## Batterien einsetzen

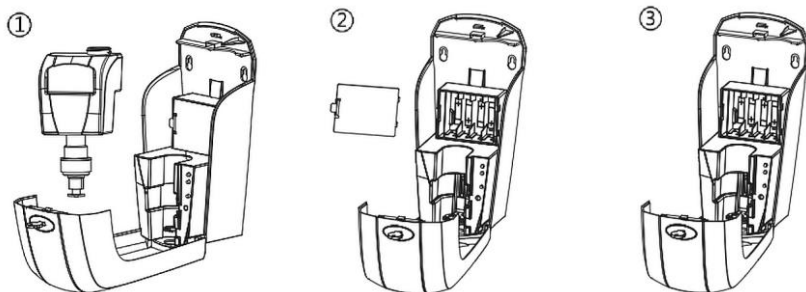


Abb. 3

1. Schließen Sie den Desinfektionsspender auf und klappen Sie die vordere Abdeckung herunter. Entnehmen Sie den Desinfektionsmittel-Behälter mit Pumpsystem aus dem Gehäuse.
2. Nehmen Sie den Deckel vom Batteriefach ab.
3. Setzen Sie 4 x 1,5 V AA oder 8 x 1,5 V AA Batterien korrekt ein.

DE

## Desinfektionsmittel auffüllen

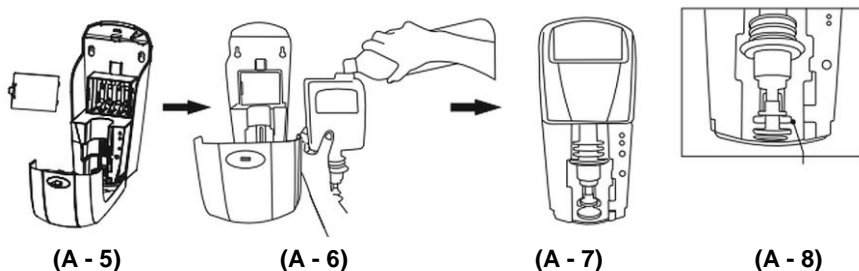


Abb. 4

1. Befestigen Sie den Deckel auf dem Batteriefach. (A - 5)
2. Schrauben Sie den Desinfektionsmittel-Behälter auf und füllen Sie geeignetes Desinfektionsmittel in den Behälter. Schrauben Sie den Deckel wieder auf den Behälter. (A - 6)
3. Setzen Sie den Desinfektionsmittel-Behälter mit Pumpsystem senkrecht und parallel im Gehäuse ein. (A - 7)
4. Achten Sie darauf, dass der Pumpenkopf korrekt in der U-förmigen Halterung arretiert ist. (A - 8)

## Gerät einschalten / Dosiermenge einstellen

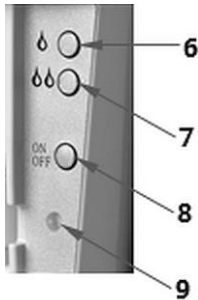




Abb. 5

1. Schalten Sie den Desinfektionsspender mit der Taste ON/OFF (Ein-/Aus) (8) ein.

Die LED-Leuchte (9) blinkt zweimal grün auf.

2. Stellen Sie die gewünschte Dosierung für das Desinfektionsmittel durch Drücken der entsprechenden Tasten (6) oder (7) ein.

Folgende Einstellungen sind möglich:

- 0,4 - 0,8 ml mit der Taste 
- 0,8 - 1,6 ml mit der Taste 

Nach der Einstellung der Dosiermenge blinkt die LED-Leuchte (9) einmal bzw. zweimal grün auf.

### HINWEIS!

**Der Desinfektionsspender funktioniert nicht, wenn die vordere Abdeckung geöffnet ist.**

3. Schließen Sie die vordere Abdeckung, indem Sie diese hochklappen. Im Standby-Betrieb blinkt die LED-Leuchte alle fünf Sekunden grün auf.

DE

## LED-Leuchte

- Je nach Einstellung der Dosiermenge blinkt die LED-Leuchte (9) bei Entnahme von Desinfektionsmittel einmal bzw. zweimal grün auf.
- LED-Leuchte (9) blinkt rot, wenn die Batterien schwach sind.
- Die LED-Leuchte (9) blinkt abwechselnd rot oder grün auf, wenn die Batterien sehr schwach oder leer sind.
- Die LED-Leuchte (9) blinkt abwechselnd rot oder grün auf, wenn Funktionsstörungen (z. B. Filterverstopfung, keine Desinfektionsmittelabgabe, etc.) auftreten.
- Führen Sie nach dem Auswechseln der Batterien oder Beseitigung der Funktionsstörungen einen Neustart durch. Schalten Sie hierzu das Gerät über die Taste ON/OFF (Ein-/Aus) (8) aus und dann wieder ein.

## Gerät ausschalten

1. Wenn Sie den Desinfektionsspender nicht mehr benutzen, öffnen Sie den Desinfektionsspender mit dem Schlüssel und klappen Sie die vordere Abdeckung herunter.
2. Drücken Sie die Taste ON/OFF (Ein-/Aus) (8), um das Gerät auszuschalten.

Die LED-Leuchte (9) blinkt einmal rot auf.

## Desinfektionsmittel entnehmen

1. Entnehmen Sie das Desinfektionsmittel nach Bedarf, indem Sie die Hand unter den Desinfektionsspender halten.

Durch die Infrarot-Sensor unten erfolgt die exakte Dosierung des Desinfektionsmittels: je nach Einstellung ein oder zwei Sprühstöße.

Die LED-Leuchte (9) blinkt einmal bzw. zweimal grün auf.

Das Sichtfenster an der Frontklappe ermöglicht die Füllstandskontrolle des Desinfektionsmittel-Behälters.



Abb. 6

## Reinigung und Desinfektion

### **ACHTUNG!**

**Verwenden Sie niemals scheuernde, ätzende oder chlorhaltige Reinigungsmittel, diese können die Oberfläche beschädigen.  
Reinigen Sie den Desinfektionsspender nicht unter fließendem Wasser.**

1. Führen Sie regelmäßig eine Wischdesinfektion der Außenflächen des Desinfektionsspenders durch.
2. Führen Sie vor jeder Neubefüllung des Desinfektionsspenders eine gründliche Reinigung durch. Beachten Sie die nachfolgend beschriebenen Schritte.
3. Entnehmen Sie den Desinfektionsmittel-Behälter aus dem Gehäuse.
4. Reinigen Sie das Gehäuse innen und außen mit einem weichen, feuchten Tuch.
5. Trocknen Sie die gereinigten Flächen gründlich ab.
6. Befüllen Sie den Desinfektionsmittel-Behälter und setzen Sie ihn in das Gehäuse ein.
7. Klappen Sie die vordere Abdeckung hoch und verschließen Sie den Desinfektionsspender mit dem Schlüssel.
8. Wischen Sie das Gehäuse von außen mit einem Desinfektionstuch ab.