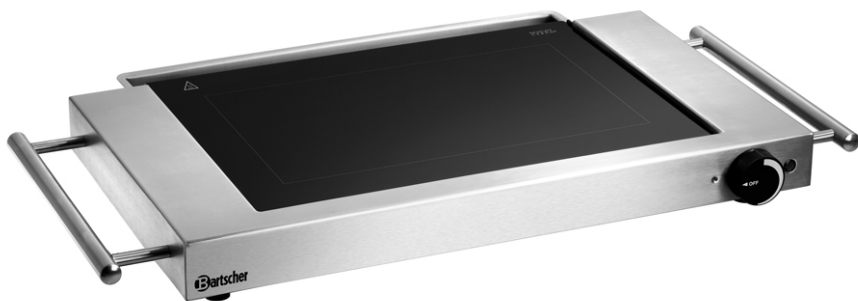


GP1200



104905



104902

DEUTSCH
Original-Gebrauchsanleitung

Inhaltsverzeichnis

1. Sicherheit..... 2
1.1 Sicherheitshinweise..... 2
1.2 Symbolerklärung 4
1.3 Gefahrenquellen..... 4
1.4 Bestimmungsgemäße Verwendung..... 6

2. Allgemeines 7
2.1 Haftung und Gewährleistung..... 7
2.2 Urheberschutz 7
2.3 Konformitätserklärung 7

3. Transport, Verpackung und Lagerung 8
3.1 Transportinspektion..... 8
3.2 Verpackung 8
3.3 Lagerung 8

4. Technische Daten..... 9
4.1 Baugruppenübersicht 9
4.2 Technische Angaben..... 11

5. Installation und Bedienung 12
5.1 Installation 12
5.2 Bedienung 13

6. Reinigung..... 15

7. Entsorgung 16

Bartscher GmbH
Franz-Kleine-Str. 28
D-33154 Salzkotten
Germany

Tel.: +49 (0) 5258 971-0
Fax: +49 (0) 5258 971-120

Service-Hotline: 0180 5 971 197
(14ct/Min. aus dem deutschen Festnetz)



Die Gebrauchsanleitung vor Inbetriebnahme lesen und griffbereit am Gerät aufbewahren!

Diese Gebrauchsanleitung beschreibt die Installation, Bedienung und Wartung des Gerätes und dient als wichtige Informationsquelle und Nachschlagewerk.

Die Kenntnis aller in ihr enthaltenen Sicherheitshinweise und Handlungsanweisungen schafft die Voraussetzung für das sichere und sachgerechte Arbeiten mit dem Gerät.

Darüber hinaus sind die für den Einsatzbereich des Gerätes geltenden örtlichen Unfallverhütungsvorschriften und allgemeinen Sicherheitsbestimmungen einzuhalten.

Die Gebrauchsanleitung ist Produktbestandteil und in unmittelbarer Nähe des Gerätes für das Installations-, Bedienungs-, Wartungs- und Reinigungspersonal jederzeit zugänglich aufzubewahren.

Wenn das Gerät an eine dritte Person weitergegeben wird, muss die Gebrauchsanleitung mit ausgehändigt werden.

1. Sicherheit

Das Gerät ist nach den derzeit gültigen Regeln der Technik gebaut. Es können jedoch von diesem Gerät Gefahren ausgehen, wenn es unsachgemäß oder nicht bestimmungsgemäß verwendet wird.

Alle Personen, die das Gerät benutzen, müssen sich an die Angaben in der Gebrauchsanleitung halten und die Sicherheitshinweise beachten.

1.1 Sicherheitshinweise

- Das Gerät darf nur in technisch einwandfreiem und betriebs sicherem Zustand betrieben werden.
- Dieses Gerät kann von **Kindern ab 8 Jahren** sowie von Personen mit reduzierten physischen, sensorischen oder geistigen Fähigkeiten oder Mangel an Erfahrung und/ oder Wissen nur dann benutzt werden, wenn sie beaufsichtigt oder bezüglich des sicheren Gebrauchs des Gerätes unterwiesen wurden und die daraus resultierenden Gefahren verstanden haben.
- **Kinder** dürfen nicht mit dem Gerät spielen.
- Reinigung und **Benutzerwartung** dürfen **nicht durch Kinder** durchgeführt werden, es sei denn, sie sind älter als 8 Jahre und werden beaufsichtigt.
- **Kinder jünger als 8 Jahre** sind vom Gerät und der Anschlussleitung fernzuhalten.

- Wartungs- und Reparaturarbeiten dürfen nur von qualifizierten Fachleuten unter Verwendung von Original-Ersatz- und Zubehörteilen ausgeführt werden. **Versuchen Sie niemals, selber an dem Gerät Reparaturen durchzuführen!**
- Keine Zubehör- und Ersatzteile verwenden, die nicht vom Hersteller empfohlen wurden. Diese könnten eine Gefahr für den Benutzer darstellen oder Schäden am Gerät verursachen und zu Personenschäden führen, zudem erlischt die Gewährleistung.
- Zur Vermeidung von Gefährdungen und zur Sicherung der optimalen Leistung dürfen am Gerät weder Veränderungen noch Umbauten vorgenommen werden, die durch den Hersteller nicht ausdrücklich genehmigt worden sind.
- Achten Sie darauf, dass das Netzkabel nicht mit Wärmequellen bzw. scharfen Kanten in Berührung kommt. Netzkabel nicht vom Tisch oder von der Theke herunter hängen lassen. Netzkabel so verlegen, dass niemand auf das Netzkabel treten oder darüber stolpern kann.
- Das Netzkabel nicht knicken, quetschen, verknoten, immer vollständig abwickeln.
- Stellen Sie niemals das Gerät oder andere Gegenstände auf das Netzkabel.
- Das Netzkabel nicht auf Teppichboden oder andere brennbare Stoffe verlegen. Netzkabel nicht abdecken, von Arbeitsbereichen fernhalten und nicht in Wasser oder andere Flüssigkeiten eintauchen.
- Das Netzkabel regelmäßig auf Beschädigungen überprüfen. Gerät niemals benutzen, wenn das Netzkabel beschädigt ist. Wenn dieses Schäden aufweist, muss es durch den Kundendienst oder einen qualifizierten Elektriker ausgetauscht werden, um Gefährdungen zu vermeiden.
- Das Gerät ist nicht für den Betrieb mit einer externen Zeitschaltuhr oder Fernbedienung vorgesehen.
- Lassen Sie das Gerät während des Betriebes **niemals** unbeaufsichtigt.
- Das Gerät nur in geschlossenen Räumen betreiben.

1.2 Symbolerklärung

Wichtige sicherheits- und gerätetechnische Hinweise sind in dieser Gebrauchsanleitung durch Symbole gekennzeichnet. Die Hinweise sind unbedingt zu befolgen, um Unfälle, Personen- und Sachschäden zu vermeiden.



GEFAHR!

Dieses Symbol macht auf unmittelbar drohende Gefahr aufmerksam, die zu schweren Körperverletzungen oder zum Tod führt.



WARNUNG!

Dieses Symbol kennzeichnet gefährliche Situationen, die zu schweren Körperverletzungen oder zum Tod führen können.



WARNUNG! HEISSE OBERFLÄCHE!

Dieses Symbol macht auf die heiße Oberfläche des Gerätes während des Betriebes aufmerksam. Bei Nichtbeachten besteht Verbrennungsgefahr!



VORSICHT!

Dieses Symbol kennzeichnet möglicherweise gefährliche Situationen, die zu leichten Verletzungen führen oder Beschädigung, Fehlfunktionen und/oder Ausfall des Gerätes zur Folge haben können.



HINWEIS!

Dieses Symbol hebt Tipps und Informationen hervor, die für eine effiziente und störungsfreie Bedienung des Gerätes zu beachten sind.

1.3 Gefahrenquellen



GEFAHR!

Gefahr durch elektrischen Strom!

Zur Vermeidung der Gefahr die aufgeführten Sicherheitshinweise befolgen:

- Betreiben Sie das Gerät nicht, wenn seine Anschlussleitung oder Netzstecker Schäden aufweisen, wenn das Gerät nicht korrekt funktioniert, beschädigt oder zu Boden gefallen ist.

- Ziehen Sie die Anschlussleitung immer am Netzstecker aus der Steckdose, nicht am Netzkabel selbst.
- Tragen, heben oder bewegen Sie das Gerät niemals am Netzkabel. Benutzen Sie die Griffe des Gerätes.
- Öffnen Sie auf keinen Fall das Gehäuse des Gerätes. Werden Spannung führende Anschlüsse berührt und der elektrische und mechanische Aufbau verändert, besteht Stromschlaggefahr.
- Tauchen Sie den Netzstecker niemals in Wasser oder andere Flüssigkeiten.
- Keine ätzenden Reinigungsmittel verwenden und darauf achten, dass kein Wasser in das Gerät eindringt.
- Nehmen Sie das Gerät **nicht** mit feuchten Händen oder auf nassem Boden stehend in Betrieb.
- Ziehen Sie den Netzstecker aus der Steckdose,
 - wenn Sie das Gerät nicht benutzen,
 - wenn während des Betriebes eine Störung auftritt,
 - bevor Sie das Gerät reinigen.



GEFAHR!

Erstickungsgefahr!

- Halten Sie Verpackungsmaterialien wie Plastikbeutel und Styroporteile außerhalb der Reichweite von Kindern.



HEISSE OBERFLÄCHE!

Verbrennungsgefahr!

Zur Vermeidung der Gefahr die aufgeführten Sicherheitshinweise befolgen:

- Während des Betriebes werden das Gehäuse und die Grillfläche des Gerätes sehr heiß. Berühren Sie diese nicht mit bloßen Händen. Benutzen Sie geeignete Küchenutensilien zum Auflegen und Abnehmen von Speisen.
- Auch nach dem Ausschalten ist die Grillfläche noch längere Zeit heiß, lassen Sie das Gerät ausreichend abkühlen, bevor Sie es reinigen oder an einen anderen Platz versetzen.



WARNUNG!

Brand- oder Explosionsgefahr!

Zur Vermeidung der Gefahr die aufgeführten Sicherheitshinweise befolgen:

- Um Brandgefahr und Beschädigungen des Gerätes zu vermeiden, legen Sie während des Betriebes **niemals** Küchenutensilien, Tücher, Papier u. ä. auf die Grillfläche.

- Betreiben Sie das Gerät **niemals** in der Nähe von brennbaren, leicht entzündlichen Materialien (z. B. Benzin, Spiritus, Alkohol, etc.). Durch die Hitze verdampfen diese und es kann bei Kontakt mit Zündquellen zu Verpuffungen kommen, die zu schweren Personen- und Sachschäden führen.
- Sollte ein Brand entstehen, trennen Sie das Gerät von der Stromversorgung (Netzstecker ziehen!), bevor Sie geeignete Maßnahmen zur Brandbekämpfung einleiten. **Achtung:** Schütten Sie kein Wasser auf das noch unter Spannung stehende Gerät: **Stromschlaggefahr!**

1.4 Bestimmungsgemäße Verwendung

Die Betriebssicherheit des Gerätes ist nur bei bestimmungsgemäßer Verwendung entsprechend der Angaben in der Gebrauchsanleitung gewährleistet.

Alle technischen Eingriffe, auch die Montage und die Instandhaltung sind ausschließlich von qualifiziertem Kundendienst vorzunehmen.

Dieses Gerät ist nicht für den dauerhaften gewerblichen Betrieb geeignet.

Dieses Gerät ist dazu bestimmt, im Haushalt und ähnlichen Bereichen verwendet zu werden, wie beispielsweise:

- in Küchen für die Mitarbeiter in Läden, Büros oder ähnlichen Arbeitsumgebungen;
- in landwirtschaftlichen Betrieben;
- von Kunden in Hotels, Motels und anderen typischen Wohneinrichtungen;
- in Frühstückspensionen.

Die **Ceran-Grillplatte** ist **nur** zum **Grillen von Fleisch, Fisch und Gemüse** direkt auf der Grillfläche bestimmt.



VORSICHT!

Jede über die bestimmungsgemäße Verwendung hinausgehende und/oder andersartige Verwendung des Gerätes ist untersagt und gilt als nicht bestimmungsgemäß.

Ansprüche jeglicher Art gegen den Hersteller und/oder seine Bevollmächtigten wegen Schäden aus nicht bestimmungsgemäßer Verwendung des Gerätes sind ausgeschlossen.

Für alle Schäden bei nicht bestimmungsgemäßer Verwendung haftet allein der Betreiber.

2. Allgemeines

2.1 Haftung und Gewährleistung

Alle Angaben und Hinweise in dieser Gebrauchsanleitung wurden unter Berücksichtigung der geltenden Vorschriften, des aktuellen ingenieurtechnischen Entwicklungsstandes sowie unserer langjährigen Erkenntnisse und Erfahrungen zusammengestellt.

Die Übersetzungen der Gebrauchsanleitung wurden ebenfalls nach bestem Wissen erstellt. Eine Haftung für Übersetzungsfehler können wir jedoch nicht übernehmen. Maßgebend ist die beiliegende deutsche Version dieser Gebrauchsanleitung.

Der tatsächliche Lieferumfang kann bei Sonderausführungen, der Inanspruchnahme zusätzlicher Bestelloptionen oder auf Grund neuester technischer Änderungen u. U. von den hier beschriebenen Erläuterungen und zeichnerischen Darstellungen abweichen.



VORSICHT!

Diese Gebrauchsanleitung ist vor Beginn aller Arbeiten am und mit dem Gerät, insbesondere vor der Inbetriebnahme, sorgfältig durchzulesen!

Der Hersteller übernimmt **keine Haftung** für Schäden und Störungen bei:

- Nichtbeachtung der Anweisungen zur Bedienung und Reinigung;
- nicht bestimmungsgemäßer Verwendung;
- technischen Änderungen durch den Benutzer;
- Verwendung nicht zugelassener Ersatzteile.

Technische Änderungen am Produkt im Rahmen der Verbesserung der Gebrauchseigenschaften und der Weiterentwicklung behalten wir uns vor.

2.2 Urheberrecht

Die Gebrauchsanleitung und die in ihr enthaltenen Texte, Zeichnungen, Bilder und sonstigen Darstellungen sind urheberrechtlich geschützt. Vervielfältigungen in jeglicher Art und Form – auch auszugsweise – sowie die Verwertung und/oder Mitteilung des Inhaltes sind ohne schriftliche Freigabeerklärung des Herstellers nicht gestattet. Zuwiderhandlungen verpflichten zu Schadensersatz. Weitere Ansprüche bleiben vorbehalten.



HINWEIS!

Die grafischen Darstellungen in dieser Anleitung können unter Umständen leicht von der tatsächlichen Ausführung des Gerätes abweichen.

2.3 Konformitätserklärung



Das Gerät entspricht den aktuellen Normen und Richtlinien der EU. Dies bescheinigen wir in der EG-Konformitätserklärung. Bei Bedarf senden wir Ihnen gern die entsprechende Konformitätserklärung zu.

3. Transport, Verpackung und Lagerung

3.1 Transportsinspektion

Lieferung bei Erhalt unverzüglich auf Vollständigkeit und Transportschäden prüfen. Bei äußerlich erkennbarem Transportschaden Lieferung nicht oder nur unter Vorbehalt entgegen nehmen.

Schadensumfang auf Transportunterlagen/Lieferschein des Transporteurs vermerken. Reklamation einleiten.

Verdeckte Mängel sofort nach Erkennen reklamieren, da Schadensersatzansprüche nur innerhalb der geltenden Reklamationsfristen geltend gemacht werden können.

3.2 Verpackung

Werfen Sie den Umkarton Ihres Geräts nicht weg. Sie benötigen ihn eventuell zur Aufbewahrung, beim Umzug oder wenn Sie das Gerät bei eventuellen Schäden an unsere Service-Stelle senden müssen. Entfernen Sie vor der Inbetriebnahme das äußere und innere Verpackungsmaterial vollständig vom Gerät.



HINWEIS!

Falls Sie die Verpackung entsorgen möchten, beachten Sie die in Ihrem Land geltenden Vorschriften. Führen Sie wieder verwertbare Verpackungsmaterialien dem Recycling zu.

Bitte prüfen Sie, ob das Gerät und das Zubehör vollständig sind. Falls irgendwelche Teile fehlen sollten, nehmen Sie bitte mit unserem Kundenservice Kontakt auf.

3.3 Lagerung

Packstücke bis zur Installation verschlossen und unter Beachtung der außen angebrachten Aufstell- und Lagermarkierung aufbewahren.

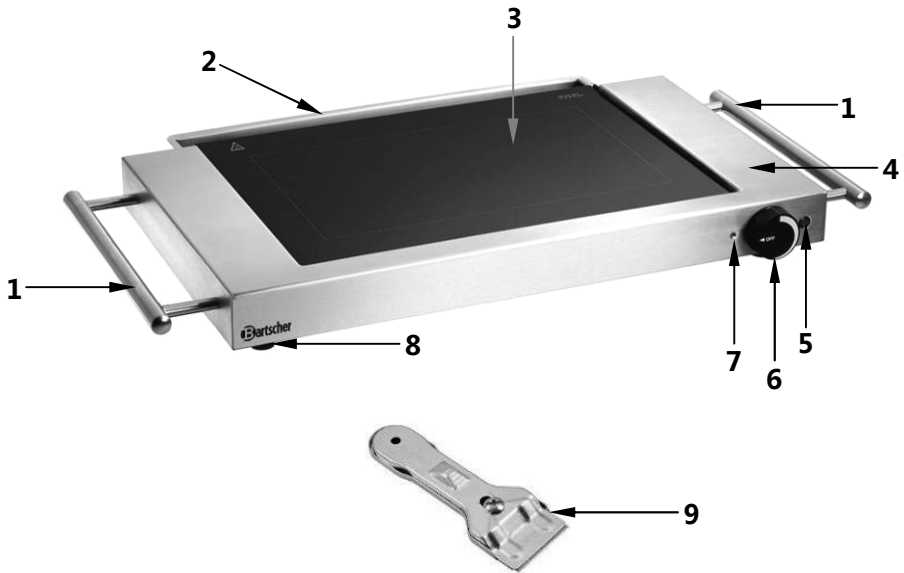
Packstücke nur unter folgenden Bedingungen lagern:

- Nicht im Freien aufbewahren.
- Trocken und staubfrei aufbewahren.
- Keinen aggressiven Medien aussetzen.
- Vor Sonneneinstrahlung schützen.
- Mechanische Erschütterungen vermeiden.
- Bei längerer Lagerung (> 3 Monate) regelmäßig allgemeinen Zustand aller Teile und der Verpackung kontrollieren.
Bei Erfordernis auffrischen oder erneuern.

4. Technische Daten

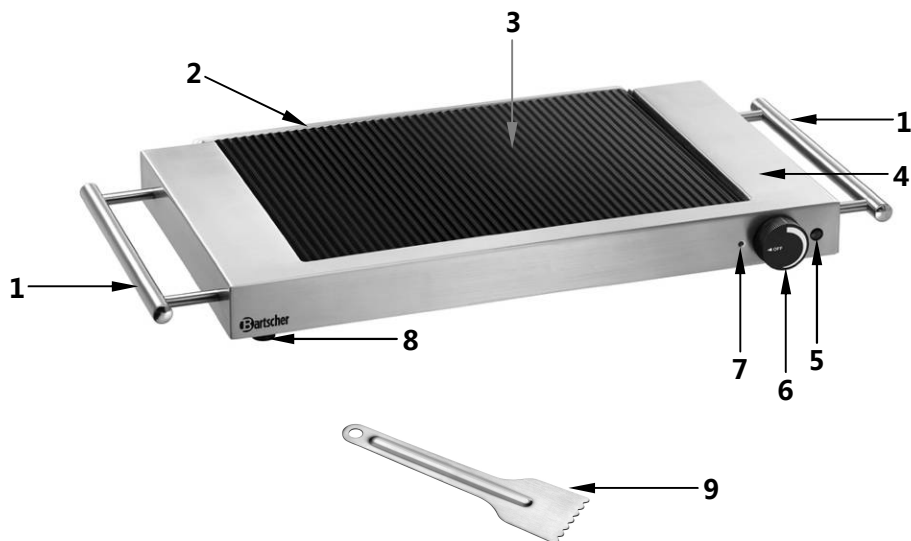
4.1 Baugruppenübersicht

104905



- 1 Griffe
- 2 Fettauffangschale
- 3 Ceran-Glasplatte glatt
- 4 Gehäuse
- 5 Aufheiz-Kontrolllampe (rot)
- 6 Temperaturdrehregler
- 7 Einstellmarkierung („OFF“-Position)
- 8 Stellfüße
- 9 Ceran-Schaber

104902



- 1 Griffe
- 2 Fettauffangschale
- 3 Ceran-Glasplatte geriffelt
- 4 Gehäuse
- 5 Aufheiz-Kontrolllampe (rot)
- 6 Temperaturdrehregler
- 7 Einstellmarkierung („OFF“-Position)
- 8 Stellfüße
- 9 Ceran-Schaber

Zusätzliches Zubehör (nicht im Lieferumfang enthalten!)



Spritzschutz GP1200

- Edelstahl
- Maße: B 385 x T 330 x H 73 mm
- Inklusive Ablagerost, B 380 x T 118 mm
- Gewicht: 0,7 kg

Art.-Nr.: 104010

4.2 Technische Angaben

| Bezeichnung | Ceran-Grillplatte GP1200 | |
|-------------------------------|--|--|
| Art.-Nr.: | 104905 | 104902 |
| Material: | Gehäuse, Griffe: Edelstahl | |
| Ausführung Ceran-Glasplatte: | glatt | geriffelt |
| | Schott Ceran-Glas | |
| Anschlusswert: | 1,2 kW / 220-240 V~ 50 Hz | |
| Temperatureinstellung: | stufenlos regelbar über Temperaturdrehregler | |
| Temperaturbereich: | 50 °C bis max. 250 °C | |
| Abmessungen Gerät: | B 630 x T 360 x H 68 mm | |
| Abmessungen Ceran-Glasplatte: | B 385 x T 285 mm | |
| Nutzbare Grillfläche: | B 310 x T 190 mm | |
| Gewicht: | 4,1 kg | 4,4 kg |
| Zubehör: | 1 Ceran-Schaber für glatte Flächen | 1 Ceran-Schaber für geriffelte Flächen |

Technische Änderungen vorbehalten!

Elektronischer Überhitzungsschutz

Die Ceran-Grillplatten sind mit einem elektronischen **Überhitzungsschutz** ausgerüstet, der das Gerät automatisch abschaltet, wenn es zu heiß wird.

Sollte dieses der Fall sein, trennen Sie das Gerät von der Steckdose (Netzstecker ziehen!) und lassen es abkühlen. Nach der Abkühlung kann das Gerät wieder in Betrieb genommen werden.

5. Installation und Bedienung

5.1 Installation

Aufstellen

- Packen Sie das Gerät aus und entfernen Sie sämtliches Verpackungsmaterial.



VORSICHT!

- Entfernen Sie **niemals** das Typenschild und Warnhinweise vom Gerät.
- Stellen Sie das Gerät auf eine feste, trockene, ebene, wasserresistente und hitzebeständige Fläche.
- Die Aufstellfläche muss gut zugänglich und ausreichend groß sein. Halten Sie hinten, rechts und links 10 cm, oben und vorne 50 cm Mindestabstand ein, um ungehindert mit dem Gerät arbeiten zu können und eine gute Luftzirkulation zu gewährleisten.
- Stellen Sie das Gerät **niemals** in nassen oder feuchten Bereichen auf.
- Stellen Sie das Gerät **niemals** auf einen brennbaren Untergrund.
- Gerät so aufstellen, dass der Stecker zugänglich ist, damit das Gerät bei Bedarf schnell vom Netz getrennt werden kann.

Anschließen



GEFAHR! Gefahr durch elektrischen Strom!

Gerät kann bei unsachgemäßer Installation Verletzungen verursachen!

Vor Installation Daten des örtlichen Stromnetzes mit technischen Angaben des Gerätes vergleichen (siehe Typenschild). Gerät nur bei Übereinstimmung anschließen!

Das Gerät darf nur an ordnungsgemäß installierten Einzelsteckdosen mit Schutzkontakt betrieben werden.

Die Netzanschlussleitung nicht am Kabel aus der Steckdose ziehen, immer am Gehäuse des Netzsteckers anfassen.

- Der Steckdosenstromkreis muss mit mindestens 16A abgesichert sein. Anschluss nur direkt an eine Wandsteckdose; Verteiler oder Mehrfachsteckdosen dürfen nicht verwendet werden.

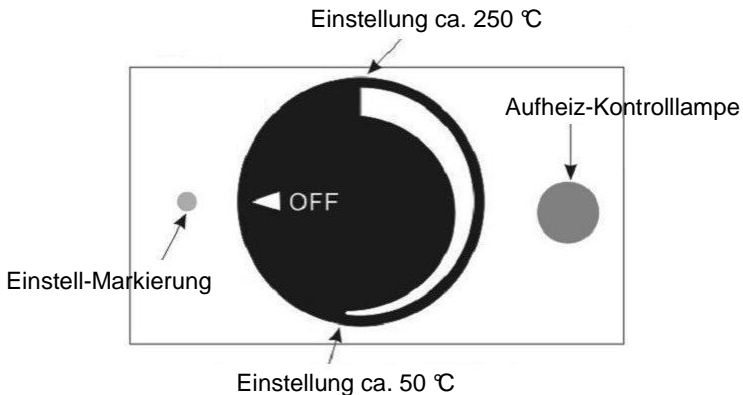
5.2 Bedienung

Vor dem ersten Gebrauch

- Reinigen Sie die das Gerät vor dem ersten Gebrauch nach Anweisungen im Abschnitt **6. „Reinigung“**.
- Befestigen Sie die Fettauffangschale an der Rückseite des Gerätes.
- Schließen Sie das Gerät an eine ordnungsgemäß geerdete Einzelsteckdose an.
- Heizen Sie das Gerät auf der höchsten Stufe ca. 5 Minuten ohne Speisen auf. Beachten Sie die Hinweise im Abschnitt **„Temperatureinstellung“**. Es kann beim ersten Aufheizen zu Rauchbildung kommen, diese ist nicht gefährlich und entsteht bei folgender Benutzung nicht mehr.
- Schalten Sie das Gerät aus, indem Sie den Temperaturrehregler auf die **„OFF“**-Position drehen. Lassen Sie das Gerät abkühlen.

Temperatureinstellung

- Die Temperatur wird über den Temperaturrehregler stufenlos eingestellt.
- Stellen Sie die Temperatur ein, indem Sie den Temperaturrehregler im Uhrzeigersinn von der **„OFF“** Position auf die gewünschte Position drehen. Sehen Sie die Einstellmöglichkeiten auf der Abbildung unten.



- Heizen Sie die Ceran-Grillplatte vor jedem Gebrauch ca. 3 Minuten auf.
- Während der Aufheizphase leuchtet die rote Aufheiz-Kontrolllampe neben dem Temperaturrehregler. Ist die eingestellte Temperatur erreicht, erlischt diese und schaltet erneut zu, wenn das Gerät wieder aufheizt.
- Legen Sie die gewünschten Speisen direkt auf die nutzbare Grillfläche.

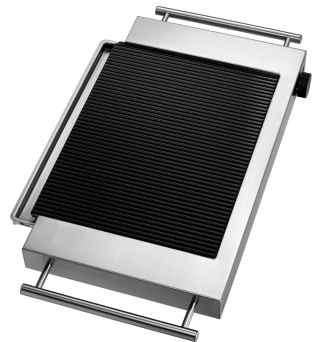
Hinweise zur Speisenzubereitung

- Die **Ceran-Grillplatte** ist für die Speisenzubereitung mit geringem Zusatz von Fett direkt auf der Grillfläche bestimmt. Dies ist eine gesunde und schonende Art und Weise Fleisch, Fisch und Gemüse zuzubereiten. Außerdem spart es Zeit und Energie und die Reinigung von Kochgeschirr entfällt.
- Die nutzbare Grillfläche ist mit einer weißen Linie markiert. Die Hitzeverteilung ist in diesem Bereich gleichmäßig.
- Bevor Sie die gewünschten Speisen auflegen, geben Sie ein wenig Öl auf die Grillfläche. Benutzen Sie am besten Öl mit hohem Rauchpunkt, wie z. B. Raps- oder Sonnenblumenöl.
- Fleisch, Speck, etc. brauchen nur wenig Öl, weil diese eigenes Fett beinhalten; beim Grillen von Fisch, Gemüse können Sie mehr Öl auf die Grillfläche geben. Der Zusatz von Öl reduziert das Verkleben oder Anbrennen der Speisen auf der Grillfläche.
- Schieben Sie nach dem Grillen die Speisenreste und das überflüssige Öl von der Grillfläche mit dem Ceran-Schaber in die Fettauffangschale.
- Kontrollieren und entleeren Sie die Fettauffangschale regelmäßig. Reinigen Sie diese nach Bedarf und befestigen sie danach wieder am Gerät.



VORSICHT!

Betreiben Sie das Gerät niemals ohne korrekt eingesetzte Fettauffangschale.



- Um die Übertragung von Gerüchen oder Geschmack von einer Speise auf die andere zu vermeiden, entfernen Sie die Speiserückstände von der Grillfläche zwischen den einzelnen Grillvorgängen.
- Bereiten Sie Lebensmittel in dieser Reihenfolge vor: Gemüse nach Steak oder Fisch.
- Verwenden Sie Alufolie für Gerichte, die gedünstet werden sollen oder um die Säfte und das Aroma der Speisen zu erhalten.
- Vermeiden Sie die Verwendung von Zucker oder zuckerhaltigen Flüssigkeiten zum Grillen. Wenn Zucker erforderlich ist, wickeln Sie diese Speisen in Alufolie.



HINWEIS!

Wenn Zucker, Sirup, Milch, etc. auf die Grillfläche gekommen sind, entfernen Sie diese vorsichtig mit dem Ceran-Schaber, solange die Grillfläche noch heiß ist: abgekühlte Speisereste (besonders Zucker- oder Siruprückstände) lassen sich schwer entfernen.

- Benutzen Sie zum Auflegen und Abnehmen von Grillgut Ihre Lieblingsutensilien zum Grillen (Zangen, Gabeln, etc.), aber **keine Kunststoffutensilien**.
Stellen Sie niemals Kunststoffbehälter auf die Grillfläche.
- Schneiden Sie **niemals** Speisen mit einem Messer direkt auf der Grillfläche, die Grillfläche kann dadurch zerkratzt werden.
- Reduzieren Sie die Hitzezufuhr (stellen Sie eine niedrigere Temperatur ein) und nutzen Sie die Ceran-Grillplatte zum Warmhalten der zubereiteten Speisen.
- Sollte das Gerät nicht mehr benutzt werden, schalten Sie es über den Temperaturdrehregler aus (auf die „OFF“-Position drehen) und trennen es von der Steckdose (Netzstecker ziehen!).

6. Reinigung



VORSICHT!

Vor der Reinigung das Gerät von der Stromversorgung trennen (Netzstecker ziehen!).

Das Gerät ist nicht für das direkte Absprühen mit einem Wasserstrahl geeignet. Verwenden Sie daher keinen Druckwasserstrahl, um dieses Gerät zu reinigen! Achten Sie darauf, dass kein Wasser in das Gerät eindringt.

Gerät reinigen

- Schalten Sie vor der Reinigung das Gerät aus (Temperaturdrehregler auf Position „OFF“ stellen) und trennen es von der Steckdose (Netzstecker ziehen!).
- Lassen Sie das Gerät abkühlen, bevor Sie mit der Reinigung beginnen.
- Entfernen Sie die Grillrückstände von der Grillfläche mit dem Ceran-Schaber oder einem Papiertuch.
- Bei hartnäckigen Grillrückständen befeuchten Sie diese mit einem nassen Schwamm und heizen das Gerät für ein Paar Minuten auf höchster Stufe auf. Schalten Sie das Gerät aus und entfernen Sie die Grillrückstände mit dem Ceran-Schaber.
- Reinigen Sie die **Ceran-Glasplatte** mit einem weichen Tuch, getränkt in warmem Wasser mit Zusatz vom mildem Reinigungsmittel.
- Wischen Sie das **Gehäuse** und die **Griffe** des Gerätes regelmäßig mit einem weichen, feuchten Tuch ab.
- Trocknen Sie alle gereinigten Flächen anschließend gründlich mit einem weichen, trockenen Tuch ab.
- Ziehen Sie die **Fettauffangschale** aus der Vorrichtung heraus, entleeren sie und reinigen diese mit einem milden Reinigungsmittel und einem weichen Tuch oder Schwamm. Spülen Sie mit klarem Wasser nach und trocknen Sie die Fettauffangschale gründlich ab, bevor sie diese wieder in das Gerät einsetzen.
- Verwenden Sie ausschließlich ein weiches Tuch und benutzen Sie **niemals** irgendeine Art von groben Reinigern, welche das Gerät zerkratzen könnte.

Gerät aufbewahren

- Wenn das Gerät längere Zeit nicht genutzt wird, reinigen Sie es gründlich wie beschrieben und bewahren es an einem trockenen, sauberen, frostsicheren, sonnengeschützten und für Kinder unzugänglichen Platz auf. Stellen Sie keine schweren Gegenstände auf das Gerät.

7. Entsorgung

Altgeräte

Das ausgediente Gerät ist am Ende seiner Lebensdauer entsprechend den nationalen Bestimmungen zu entsorgen. Es empfiehlt sich, mit einer auf Entsorgung spezialisierten Firma Kontakt aufzunehmen, oder sich mit der Entsorgungsabteilung Ihrer Kommune in Verbindung zu setzen.



WARNUNG!

Damit der Missbrauch und die damit verbundenen Gefahren ausgeschlossen sind, machen Sie Ihr Altgerät vor der Entsorgung unbrauchbar. Dazu Gerät von der Netzversorgung trennen und das Netzanschlusskabel vom Gerät entfernen.



VORSICHT!



Für die Entsorgung des Gerätes beachten Sie die in Ihrem Land und in Ihrer Kommune geltenden Vorschriften.

Bartscher GmbH
Franz-Kleine-Str. 28
D-33154 Salzkotten
Germany

Tel.: +49 (0) 5258 971-0

Service-Hotline: 0180 5 971 197

Fax: +49 (0) 5258 971-120 (14ct/Min. aus dem deutschen Festnetz)